

MADE IN
EUROPE



Vores produkter og
råvarer er produceret i
Europa

Vælg kvalitet, spar
penge og skån miljøet.

(DK) Brugervejledning

08_20221209_DK

Sit Move



MC 003-7500



MC 003-7501



MC 003-7502



MC 003-7503



Varenr.	HMI nr.	Navn - Størrelse	UDI-DI/GTIN
<input type="radio"/> MC 003-7500	102537	Sit Move - Bund	5744001972502
<input type="radio"/> MC 003-7501	102538	Sit Move - Top	5744001972519
<input type="radio"/> MC 003-7502	-	Sit Move - Sæt	5744001972526
<input type="radio"/> MC 003-7503	112058	Sit Move - Top - L	5744001973615

Forordning MDR 2017/745 for medicinsk udstyr klasse 1



ISO 12 31 03 20

The Original Nordic
Human Handling Concept



Developed &
Manufactured by:



master-care.dk



Tak for at du har valgt et produkt fra master care A/S.

Vi anbefaler, at følgende brugervejledning læses grundigt, inden produktet /produkterne tages i brug.

Informationer i denne vejledning gælder for viste produkter forudsat, at der ikke er lavet specialtilpasninger eller modifikationer samt at produkterne bruges på den i brugervejledningen anbefalede måde. Foretager kunden ændringer, reparationer eller bruges produktet i andre kombinationer end hvad master care A/S anbefaler, bortfalder CE-mærkningen og hermed også garantien på produktet fra master care A/S.

Ved tvivl kontakt master care A/S.

MDR (EU) 2017/745:

Produkter i denne brugervejledning lever op til standarderne i Forordningen for medicinsk udstyr MDR (EU) 2017/745 for klasse 1 udstyr og er CE-godkendt herefter.

Erklærede formål for produktet:

Produktet bruges til at nedsætte friktion i siddende stilling hos brugere, som har svært ved at løfte bækkenet fra underlaget. Produktet kan glide fra side til side samt skråt tilbage.

Produktet er for brugere med forståelse af produktets funktion samt trunkusstabilitet.

Produktet kan glide skråt fremad med risiko for fald ud af stolen.

Anvendelse af produktet:

Produktet placeres under brugerens bagdel. Via glidet mellem de 2 dele kan bruger selvstændigt eller med hjælp via håndtagene på Toppen, flytte sig rundt i stolen eller fx fra stol til seng.

Advarsel:

Produktet kan glide skråt fremad med risiko for fald ud af stolen.

Risikovurdering:

Forud for brug bør der laves en risiko- og funktionsvurdering for

den aktuelle bruger således, at forflytningen foregår ergonomisk og lovmæssigt forsvarligt.

Kendskab til produktet/forflytning:

Det er vigtigt, at brugere/hjælpere af produkterne har modtaget instruktion i brug af produkterne og har læst brugervejledningen grundigt. master care A/S yder undervisning i brug af produkterne og på vores hjemmeside kan findes vejledninger i brug på langt de fleste produkter.

Levetid:

Produktet forventes at have en levetid på 1-3 år ved normal slitage og vask. Produktets levetid afhænger af brug, belastning samt hvordan og hvor ofte produktet vaskes og tørres.

Produkter bør efterses jævnligt. Produkter, der ikke længere yder tilstrækkelig friktionsnedsættelse til en sundhedsmæssigt forsvarlig forflytning for både hjælper og bruger, bør kasseres. Hvis produktet har defekte syninger eller brudte overflader, bør produktet kasseres.

Garanti:

master care A/S yder 2 års garanti på materiale- og produktionsfejl, hvis produktet har været anvendt korrekt.

Utilsigtede hændelser og skader ved fejlbrug:

Utilsigtede hændelser bør til en hver tid indberettes til rette nationale kompetente myndighed samt til master care A/S eller dennes distributør.

master care A/S påtager sig intet ansvar for person- eller produktskader, hvis produktet er brugt i strid med det af fabrikanten anførte formål /brug.



Brugervejledning - Sit Move

Indholdsfortegnelse

Placering	side 2
Flyt bruger baglæns glidende fra side til side	side 2
Siddende overflytning mellem kørestol og seng med hjælper – delvis aktiv bruger	side 2
Overflytning mellem kørestol og seng - aktiv bruger	side 3
Drej ind i seng med Sit Move på Satin lagen – aktiv bruger	side 3
Drej ind i seng med Sit Move på Satinlagen med hjælp	side 3
Fjern Sit Move under bruger	side 4
Overflytning mellem kørestol og bilsæde	side 4
Drej selvstændigt ud af bilsæde	side 4
Tekniske specifikationer	side 6



Brugervejledning - Sit Move

Placering:



1. Placer Sit Move Bund med den grå overflade opad og med etiketten "Denne side op..." ind mod stolens ryg.



2. Sit Move Top placeres ovenpå med den glatte side nedad.

Flyt bruger baglæns glidende fra side til side:



3. Bruger læner sig skråt fremad og skubber bækkenet skråt bagud i modsatte side. Gentag i modsatte side, indtil bruger er kommet helt tilbage i stolen.



4. Ved behov for hjælp/støtte kan hjælperen trække let i Sit Move Tops håndtag samtidig.

Siddende overflytning mellem kørestol og seng med hjælper – delvis aktiv bruger:



5. Hjælper griber fat i håndtaget på Sit Move Top og ruller brugers hofte en smule til modsatte side. Placer Master Glide glidebræt imellem glidefladerne.
Lås alle relevante bremser.



6. Hjælper stiller sig foran eller bag bruger og griber i håndtagene på Sit Move Top. Hjælper støtter bruger i at forflytte/glide ovenpå Master Glide glidebræt fra kørestol til seng.



7. Hjælper bøjer glidebrættet opad og indover bruger, hvorved brættet let glider ud. Fjern evt. Sit Move Top, når bruger er kommet til liggende.

Brugervejledning - Sit Move

Overflytning mellem kørestol og seng - aktiv bruger:



8. Bruger løfter i håndtag på Sit Move Top og læner hoftepartiet til modsatte side. Før Master Glide glidebræt ind mellem Sit Move Top og Bund.



9. Placer kørestolen langs sengen og lås alle relevante bremser. Bruger flytter sig via glidebrættet over i sengen. Fjern glidebrættet ved at bøje det ind over låret og træk det ud.

Drej ind i seng med Sit Move på Satin lagen – aktiv bruger:



10. For brugere med satin lagen i sengen fx Quick On eller Silk Master. Bruger sidder på Sit Move Top på sengekanten.



11. Bruger drejer hoften og glide med Sit Move ind i sengen på satinoverfladen, mens benene flyttes op i sengen.

Drej ind i seng med Sit Move på Satinlagen med hjælp:



12. Hjælper griber om håndtaget og assisterer bruger til at glide bækkenet mod satinoverfladen ind i sengen.

Brugervejledning - Sit Move

Fjern Sit Move under bruger:



13. Bruger ruller om på siden og griber fat i sengehesten. Hjælper ruller/folder Sit Move sammen og ind under bruger.



14. Brugeren ruller til ryggen eller modsatte side. Om nødvendigt løfter bruger bækkenet og Sit Move fjernes.

Overflytning mellem kørestol og bilsæde:

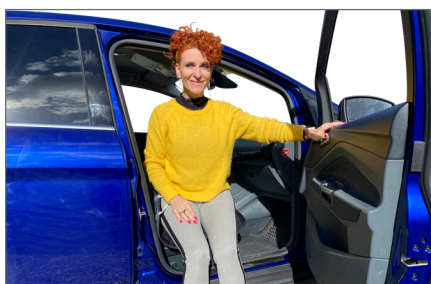


15. Master Glide glidebræt placeres imellem Sit Move Top og Bund. Placer kørestolen langs bilsædet og brems stolen.



16. Bruger glider/ forflytter på Master Glide med Sit Move Top fra bilsædet til kørestolen. Benyt evt. en ekstra Sit Move Bund på bilsædet.

Drej selvstændigt ud af bilsæde:



17. En selvhjælpen bruger kan anvende Sit Move til at dreje ind og ud fra bilsædet.

OBS!

OBS:

Der er ingen anti-skrid på produktet, hvorfor bruger selv skal kunne bremse fremadglidning under forflytningen.

Produktkvalitet - Plejekvalitet - Livskvalitet



Brugervejledning - Sit Move

Tekniske specifikationer

Materialer:

Polyester, Polyamid, Alveolen

Varenummer - Navn	Størrelse:	Antal håndtag:	Max. Brugervægt
MC 003-7500 Sit Move - Bund	L 48 x B 48 cm	2	150 kg
MC 003-7501 Sit Move - Top	L 70 x B 45 cm	2	150 kg
MC 003-7502 Sit Move - Sæt	-	2	150 kg
MC 003-7503 Sit Move - Top - L	L 70 x B 55 cm	2	150 kg

ADVARSLER



Efterlad aldrig bruger på produktet på sengekanten.



Efterlad aldrig produktet liggende på gulvet.



Sørg altid for, at brugeren ikke hænger fast i stropperne.



Sørg for, at alle relevante bremsere er låst, inden forflytning foretages.



CE-mærkning:

Produkterne er godkendt i henhold til gældende forordning for CE-mærkning og lever op til Forordning MDR (EU) 2017/745 for Medicinsk Udstyr, klasse 1.



Brugervægt:

Anbefalet max. brugervægt: 150 kg



Vask:

Dette produkt kan vaskes i vaskemaskine ved max. 40 °C.
Lavere vaskegrader vil forlænge levetiden væsentligt.



Vaskemidlets pH værdi:

pH værdi for vaskemiddel / desinfektionsmiddel mellem pH 5 - 9.



Skyllemiddel:

Der må ikke anvendes skyllemiddel, da dette forringer glideegenskaberne væsentligt.



Tørretumbling:

Dette produkt må kun tørretumbles skånsomt og ved max. 40 °C.
Lufttørring forlænger levetiden væsentligt.



Overfladisk rengøring:

Dette produkt kan rengøres overfladisk med klud og sæbe.



Desinficering:

Dette produkt tåler overtørring med alkoholholdige desinficeringsblandinger mellem pH 5-9.



Strygning:

Tåler ikke strygning



Kemisk rensning:

Tåler ikke rensning.



Blegning:

Tåler ikke blegning.



Eftersyn:

Produktet skal kontrolleres jævnlig og gerne inden hver brug. Kontroller, at der ikke er skader på stof, stropper, sømme mm.
Har produktet høj friktion eller på anden vis er i stykker, skal produktet kasseres.



Brugervejledning:

Læs denne brugervejledning nøje inden ibrugtagning.



Bortskaffelse:

Sørg altid for at bortskaffe efter gældende regler.

For mere information, videoer
Quick Guide mm.,
se www.master-care.dk

Find os på:

